



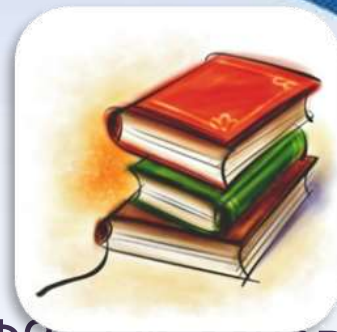
«Раннее выявление социального неблагополучия семьи в ДОУ»



**Старший воспитатель
Пантюхина Н.**

Нормативно-правовая база

- * Конвенция о правах ребенка 20.11.1989 года
- * Конституция РФ 12.12.2013 года
- * Гражданский кодекс
- * Семейный кодекс РФ
- * Федеральный закон РФ от 24.06.1999 № 120-ФЗ «Об основах профилактики безнадзорности и правонарушений несовершеннолетних»
- * Федеральный закон РФ от 24.07.1998 № 124-ФЗ «Об основных гарантиях прав ребенка в РФ»
- * Закон РФ «Об образовании» (29 декабря 2012 года № 273 – ФЗ)
- * Федеральный закон от 21 декабря 1996 года № 159-ФЗ «О дополнительных гарантиях по социальной поддержке детей-сирот и детей, оставшихся без попечения родителей».
- * Кодекс РФ об административных правонарушениях от 24.06.1999 № 195-ФЗ (с изменениями и дополнениями).



Цель работы

по раннему

выявлению семей:

*защита интересов и законных прав ребенка (воспитанника ДООУ);

*предупреждение безнадзорности, беспризорности, правонарушений и антиобщественных действий несовершеннолетних, не допустить семьи до социально опасного положения.



Основные задачи

по выявлению и учету семейного неблагополучия:

1. Выявление и устранение причин и условий, приводящих к нарушению прав и законных интересов несовершеннолетних;

2. Оказание социально - психолого - педагогической помощи несовершеннолетним;

3. Проведение комплексной профилактической работы по социальной реабилитации семей, требующих поддержки.



Факторы социального риска

- * социально-экономические;
- * медико-социальные;
- * социально-демографические;
- * социально-психологические;
- * психолого-педагогические;
- * криминальные.



Механизм выявления неблагополучных семей:

* создание банка данных детей, посещающих ДОУ.

* заполняются карты воспитанников,

* составляется социальный паспорт ДОУ.

Выявляются социально-бытовые условия проживания семей и воспитанников, состав семьи, образовательный уровень родителей, их возраст и профессия.



Характерные признаки внешнего вида и поведения ребенка:

- * утомленный, сонный вид
- * санитарно-гигиеническая запущенность
- * неумеренный аппетит
- * склонность к обморокам, головокружению вследствие постоянного недоедания
- * задержка роста, отставание в речевом, психо-моторном развитии
- * привлечение внимания любым способом, «прилипчивость» ребенка
- * чрезмерная потребность в ласке
- * проявление агрессии и импульсивности, которые сменяются апатией и подавленным состоянием
- * проблемы во взаимоотношениях со сверстниками
- * трудности в обучении.



Признаки неблагополучия в

семье:

*ребенок не ухожен, неопрятный, нет запасного белья, одет не по сезону и не по погоде, неполадки в одежде и обуви: рваная, грязная, без пуговиц, не по размеру. На замечания воспитателей по поводу внешнего вида родители не реагируют.

*родители злоупотребляют алкоголем, приходят в детский сад в нетрезвом виде.

*ребенок приходит из дому со следами побоев, и родители не могут объяснить происхождение синяков и ссадин.

*родители неоднократно «забывали» забрать ребенка из детского сада.

*родители нигде не работают, не состоят на учете по безработице и не имеют постоянного источника дохода.

*ребенок постоянно проживает у бабушки, родители в детском саду не появляются.

*при посещении семьи выясняется, что условия жизни ребенка не отвечают санитарным нормам, у ребенка нет игрушек и материалов для занятий.

*характер взаимоотношений в семье наносит вред психическому здоровью ребенка: скандалы, драки, пьяные компании, аморальный образ жизни родителей.

Различают три степени неблагополучия семьи:



*Раннее неблагополучие (группа риска);

*Трудная жизненная ситуация;

*Социально опасное положение.



Типы неблагополучных семей:

1. Проблемные семьи
2. Кризисные семьи
3. Асоциальные семьи
4. Аморальные семьи
5. Антисоциальные семьи

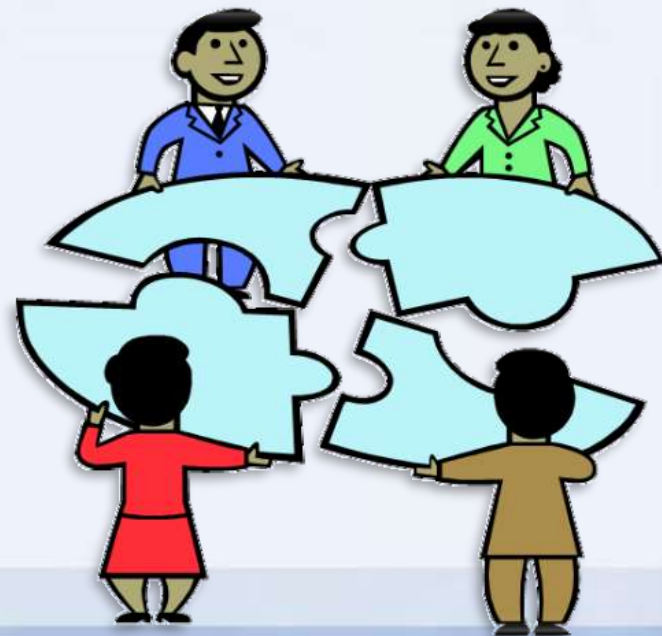


Оформление документов:



- *ксерокопии документов;
- *представление на рассмотрение семьи общественной комиссией;
- *акты обследования ЖБУ;
- *постановление КДНиЗП о постановке на учет;
- *карта учета семьи находящейся в социально-опасном положении;
- *комплексная программа реабилитации семьи находящейся в социально-опасном положении;
- *план работы с семьей группы риска, состоящей на учете МБДОУ;
- *характеристики на семью/детей;
- *ходатайство.

Алгоритм работы с неблагополучной семьёй:



Педагог не должен брать на себя функции воспитания, заботы о детях, подменяя родителей, так как это порождает пассивную иждивенческую позицию родителей и других членов семьи.



Спасибо за внима

